

# dialogen

TEMA KONST- & ARKITEKTURUNDERVISNING

## Bengt O.H. Johansson

---

ARKITEKTEN ISAK GUSTAF CLASON  
SOM LÄRARE OCH IDEOLOG



KONSTAKADEMIEN

The Royal Academy of Fine Arts

*Alla texter i essäserien Dialogen har global paginering,  
vilket innebär att sidnumren är unika för var essä  
och desamma som i kommande tryckta upplaga.*

Copyright © *Bengt O.H. Johansson och Konstakademien*  
Redaktör och ansvarig utgivare *Susanna Slöör*  
Grafisk form *Leif Mattsson / Omkonst*

*Essäserien Dialogen utges med bidrag från  
Kungl. Akademien för de fria konsterna, Göran Lagervalls stiftelse.*



**KONSTAKADEMIEN**  
The Royal Academy of Fine Arts





*Clason med fru*

Bengt O.H. Johansson

## ARKITEKTEN ISAK GUSTAF CLASON SOM LÄRARE OCH IDEOLOG

*”Den skola jag och nämnda kamrater [Lallerstedt, Westman och Östberg] tillhör har, utom romantiska, eklektiska, rationalistiska egenskaper, frossat i dyrkan av detaljen.” (I.G. Clason i brevkoncept till August Brunius, sept. 19251)*

### Läraren och mentorn

När arkitekten Isak Gustaf Clason fyllde 60 år tillägnades han en specialutgåva av arkitektkårens facktidskrift. Så hade ingen arkitekt före honom hyllats. Det vittnar om den ställning och det inflytande Clason tillvunnit sig inom arkitektkåren. Som prisdomare i arkitekttävlingar och som utredningsman var han ständigt eftersökt. Som lärare präglade han en arkitektgeneration och det är mot honom som samtidens arkitektur kan sägas avteckna sig. Denna essä skall därför behandla Clasons arkitekturideologi och samhällssyn mot en bakgrund av hans egen utbildning och i någon mån samhällsställning. Genomgången baseras i huvudsak på hans i Riksarkivet bevarade anteckningar, manuskript, dagböcker och brev samt publicerade artiklar.

Clason hade 1890 som 34-åring efterträtt Magnus Isaeus (1841-90) som professor i husbyggnadskonst vid Tekniska högskolans arkitektutbildning sedan Isaeus plötsligt avlidit. Dessförinnan hade han tjänstgjort som Isaeus assistent. Till allmän bestörtning lämnade han 1904 denna post för att tillträda en förste intendentsbefattning vid Överintendentsämbetet (idag motsvarande ställföreträdande generaldirektör).<sup>2</sup>

Här bör dock först något mer sägas om Clasons egen utbildning och om hans läromästare. Redan som 18-åring togs han in som elev på maskintekniska linjen vid Tekniska institutet,

föregångaren till Tekniska högskolan. Efter två år på denna linje (1877-79) och examen till maskiningenjör valde han och studiekamraten Kasper Salin som enda elever att under de sista två åren gå vidare på den då nyinrättade arkitektlinjen. Denna förestods av A.T. (Axel Theodor) Gellerstedt (1836-1914) med Isaeus som biträdande lärare. Gellerstedt hörde som artist, diktare och från 1901 ledamot av Svenska Akademien till sin tids mest uppskattade svenska kulturpersonligheter.<sup>3</sup>

Gellerstedt hade genomgått Konstakademiens byggnadsskola under Fredrik Wilhelm Scholander (1816-81), vunnit Kungl. medalj i sitt examensprov 1860 och följdriktigt utsetts till innehavare av statens fleråriga resestipendium. Den utländska studietiden tillbringade han i Tyskland, Frankrike och Italien, i de förra länderna med speciell inriktning på järnkonstruktioner. Dessa – av Akademien föreskrivna studier – har naturligtvis samband med Gellerstedts anställning vid Fyr- och lotsverket där Heidenstam utvecklade principer för konstruktion av järnfyrar. Emellertid blev Gellerstedt under studieresan medveten om att hans håg – i likhet med läraren Scholanders – stod mer åt det konstnärliga än det tekniskt-arkitektoniska hållet. I arkitekturen såg han hellre det ofärdiga, pittoreska, anspråkslösa än de stora monumenten, hellre den karaktäristiska detaljen än helheten, hellre innehållet än formen. Kring sådana motiv utvecklade han en efterhand alltmer förfinad akvarellkonst. Det var just denna inriktning på det informella som fick honom att till sina elever förmedla ett intresse för äldre svensk byggnadskonst, vilket ofta omvittnats av dessa elever – inte minst Clason. ”*Den man, som visat oss och lärt oss rätt förstå dessa urkällor [t.ex. Gamla stans byggnader och stenportaler] för god fosterländsk byggnadskonst är professor A. T. Gellerstedt*” skriver Clason sålunda i sin stora 25-årskrönika över svensk byggnadskonst 1896.<sup>4</sup>

## Personlighet

Om Clason har en av hans forna elever, riksantikvarien Sigurd Curman, sagt att hans sätt att diskutera och klarlägga problem var som att se en skicklig fiskare rensa en aborre och med några enkla snitt frilägga dess skelett.<sup>5</sup> För några av sina elever kom han hela livet att fungera som en beundrad mentor.<sup>6</sup> Även en ung arkitekt från Chalmers som Ivar Tengbom underkastade sig tveklöst hans auktoritet, trots att han aldrig haft Clason som lärare,: ”*Jag träffade Gud Fader häromda'n. Clason Förstår Du*” kunde han således meddela sin fästmö.<sup>7</sup>

I Edstrand-Lundbergs Clason-monografi finns en inledande karaktäristik av Clason som person, känsligt tecknad av Erik Lundberg med utgångspunkt från ett personligt möte i samband med restaureringsarbeten på Vreta kloster, sannolikt omkring 1925. Det som imponerade på Lundberg var Clasons förmåga att lyssna för att sedan ”chosefritt” lämna sitt eget omdöme, men också hans pedagogiska förmåga att förklara former utifrån dessas praktiska användning. ”*Inte minst det avspända lyssnandets inställning, aldrig det allra minsta av profeterande. Enkel, praktisk klokhet överallt såsom klangbotten.*”<sup>8</sup> Karaktäristiken säger mycket om Clason men också något om en yngre kollegas beredskap till beundran av en legendarisk lärare.

I den unge Clasons brev till kompanjonen Kasper Salin 1883-86 framträder en person förvissad om sin talang och med förhoppningen om att i framtiden komma att spela en roll för den svenska arkitekturens utveckling. Han är säker i sina omdömen, träffsäker i sina arkitektoniska beskrivningar, politiskt och konstnärligt konservativ – så ställer han sig avvisande både till Strindbergs samhällskritik och till ”opponenterna”.<sup>9</sup> I det senare ställde han sig lojal med sin lärare Scholander, som i egenskap av Akademiens sekreterare kommit i öppen konflikt med dessas ledare Josephson.<sup>10</sup>



*Nordiska muséet, trappa*



## Läraren

Det är inte sannolikt att Clason höll en installationsföreläsning när han 1890 inledde sin professur vid Tekniska högskolan. Hade han gjort det kunde delar av den ha formulerats i enlighet med den arkitekturfilosofi han under inflytande av Viollet-le-Duc samma år publicerade i *Teknisk Tidskrift*<sup>11</sup>. Här hävdar han med emfas, efter att fullständigt ha utdömt akademisk klassicism som falsk, att

*”ren och full samklang mellan form, behov och material är en egenskap, gemensam för all byggnadskonst, den må vara från antikens, gotikens eller våra dagar; att likartade behov och byggnadsmaterial alstra likartade konstruktioner och former; att olikartade behov och byggnadsmaterial aldrig kunnat intvingas under samma form, utan att endera lämna behovet otillfredställt eller våldföra sig på materialet, eller måhända båda delarna.”*

Således, säger han, kan man sällan kopiera gångna tiders byggnadsverk då våra förutsättningar nu är andra. Men, tillägger han omedelbart, de kan ändå vara lärorika och texten beledsagas av ett antal uppmätningar av medeltida italiensk profanarkitektur med anmärkningar om byggnadssätt. Ett uttryck som han sedan ofta kom att använda är att arkitektur inte får vara *”en betydelslös lek”* med konventionella former.

Clason har ju gjort sig känd som en livfull förespråkare för en materialäkta arkitektur. De stora arkitekturstilarna hade sprungit fram som en logisk konsekvens av framför allt byggnadstekniken. Hans föreläsningar i byggnadskonstens historia var upplagda enligt denna tankefigur med tema som ”grekisk arkitrav-byggnadskonst; romersk-byzantinsk valv- och kupolbyggnadskonst; gotisk valvbyggnadskonst”. Samma synsätt präglar också hans artiklar om byggnadskonst i *Nordisk Familjeboks* 2:a upplaga, även om de är författade ett 10-tal år senare.<sup>12</sup> (Längre än till

renässansen ansåg han sig inte behöva gå i arkitekturhistoriens garderob.)

Denna filosofi harmonierade väl med att han, liksom den samtida Sullivan i USA, i Darwins anda betonade funktionen som formgivare med paralleller till djur och plantor.<sup>13</sup> Märk dock att detta funktionsbegrepp hos Clason vanligen är kopplat till byggnadstekniken och därmed byggnadsdelarnas form (och inte som idag till byggnadens användningssätt). I en K.T.H. -föreläsning hållen för arkitekter och ingenjörer kunde han således säga:

*”En[ ..] axiomatisk sats är ju att en byggnadsdels form måste rätta sig efter dess funktion – med ett ord: att i en byggnad varje del ger ett sant uttryck av sin natur.”<sup>14</sup>*

Det understrukna ordet om sanning var för Clason viktigt. Föreläsningen fortsätter:

*”För utan detta samma underlag kan ingen rätt skönhet vinnas.”*

- - -

*”Över allt vart vi blicka omkring oss i naturen i den oss omgivande skapelsen möter oss en ändamålsenlighet, som väcker vår förundran, och som bör giva oss den kraftigaste lärdom då vi i vår tur vilja uppträda som skapare.”*

Till dessa frågor skall vi återkomma i ett avslutande avsnitt. I stället skall jag här ta upp ytterligare en huvudpunkt som behöver belysas närmare: undervisningens, enkannerligen Clasons, relation till den internationella teori- och stilbildningen.

Sigurd Curman har berättat att Clason varmt rekommenderade Auguste Choisis stora arbete *”Histoire de l’Architecture”* från 1899 till studier.<sup>15</sup> Denna lärobok hanterar arkitekturhistorien på samma sätt som Clason gjorde och blev en skrift som med sitt sätt att beskriva arkitekturhistorien utifrån byggnads-

konstruktionen blev en grundbok för den första arkitektgenerationen modernister.<sup>16</sup> Excerpter och hänvisningar till Choisy förekommer också bland Clasons efterlämnade manuskript. Andra referenser är konsthistorikern och läraren vid olika tyskspråkiga tekniska högskolor Wilhelm Lübke – en av sin tids mest lästa, samt de stora uppslagsverken i flera band ”*Grundrissvorbilder von Gebäuden aller Art*” (utg. av Ludwig Klasen), ”*Handbuch der Architektur*” och ”*Encyclopedie de l’architecture [et construction]*” (utg. av P. Planat 1895 i 6 vol.). Det är värt att notera att hänvisningar till ”*The Studio*” saknas. Som enda utländsk tidskrift refereras återkommande till den engelska ”*The Builder*” då i frågor om byggnadskonstens historia.

Till Clasons svenska arkitektgeneration hör upptäckten av Eugène Viollet-le-Duc (1814-1879) vars inträngande studier av den medeltida, framförallt gotiska byggnadskonsten lyfte fram bl.a. den oväntade tekniska rationalitet som låg bakom de stora medeltida monumenten.<sup>17</sup> Redan under stipendieresan påbörjade han ett intensivt studium av Viollet-le-Ducs teser och skriver från Rom där hans uppehåll blivit längre än han tänkt:

*”Jag har kört fast i Viollet-le Duc; ansåg det nämligen nödvändigt, att före min resa till Frankrike inhämta åtminstone de första grunderna i gotisk byggnadskonst, för att icke resa fram helt och hållet i fåvitsko. Jag tror att jag i detta fall vänt mig just till rätter man.”<sup>18</sup>*

Det var, förmodar jag, där i Rom som Clason för kommande bruk översatte delar av Viollet-le Duc’s kapitel om den gotiska konstruktionen och kopierade dennes förklarande bilder. Anteckningarna förvaras idag tillsammans med hans föreläsningsmanus i Riksarkivet.

För en arkitekt måste detta sätt att tänka arkitektur ha lyft sig långt över de historiska formstudierna som dittills serverats och som i jämförelse med Viollet-le Duc’s studier bör ha tett

sig tämligen amatörmässiga. I kanten till Clasons excerpter om gotisk valvbyggnadskonst vimlar det av referenser till den franske föregångsmannen i form av en liten teckning liknande de stenmästarmärken som Viollet-le-Duc använde som signatur på sina bilder. Det är således främst den franske läromästarens kapitel om konstruktionen som formbildande kraft som studerats av Clason, vilket Peter Collins i sin bok om arkitekturideologier finner är typiskt för den arkitektgenerationens läsning av verket.<sup>19</sup>

Även om Clason delade uppskattningen av den gotiska arkitekturen kom han aldrig att som Viollet-le-Duc hävda att den borde vara en stilmässig förebild för nyskapande arkitektur. Själv ritade han, med undantag av en byggnad för Jesuitorden i Stockholm, veterligen ingen byggnad i gotik utan tog hellre sina förebilder från fransk renässans (Jesuitordens hus har drag av den franska övergångsstilen mellan gotik och renässans) och senare den återhållsamma svenska klassicismen såsom den företrätts av Tessinarna.

Det var i tredje årskursen eleverna på allvar mötte Clason. De två tidigare åren hade utbildningen varit i huvudsak gemensam med den vanliga ingenjörutbildningen. För många av de blivande arkitekterna var denna förberedelsestid något av en prövning, vilket tog sig uttryck i många slätstrukna betyg.<sup>20</sup> Bland Clasons handlingar i Riksarkivet finns manus till en redan omnämnd förberedande föreläsning som han brukade hålla för skolans båda grupper, de blivande ingenjörerna och de blivande arkitekterna. Denna föreläsning, som hölls för att grunda en förståelse mellan yrkesgrupperna, handlade om det ömsesidiga beroendeförhållandet mellan ingenjörskonst och arkitektur, ett tema som också hade upptagit Viollet-le Duc.

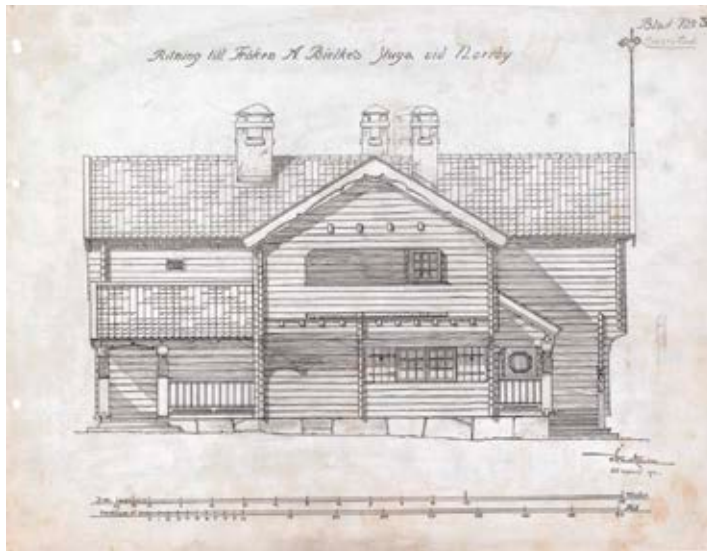
I princip tycks Clasons undervisning ha varit upplagd på liknande sätt som den som ägt och ägde rum på Konstakademien enligt gängse Beaux-Artsmodell men med stark betoning på sambandet form-teknik. Eleverna var på båda ställen få och man

kunde samlas över en bok med bilder eller en ritning, kanske en uppmätning, över vilken läraren talade. Föreläsningar – om man kan kalla dem så – och tentamina varvades med konkreta skissuppgifter, nya var fjortonde dag. Metoden var att löpande dela ut olika övningsuppgifter avseende byggnadstyper vilket kombinerades med särskilda, litet mer krävande höst- och vårprogram. En tidig övningsuppgift för Clasons elever blev att rita ett gravkapell – en uppgift som avsågs förmedla en grundläggande inställning hos eleverna att arkitektur handlade om beständighet. Som en del av undervisningen förekom uppmätning av byggnader, företrädesvis portaler och vestibuler i Gamla Stan – ett arv från Gellerstedts tid.

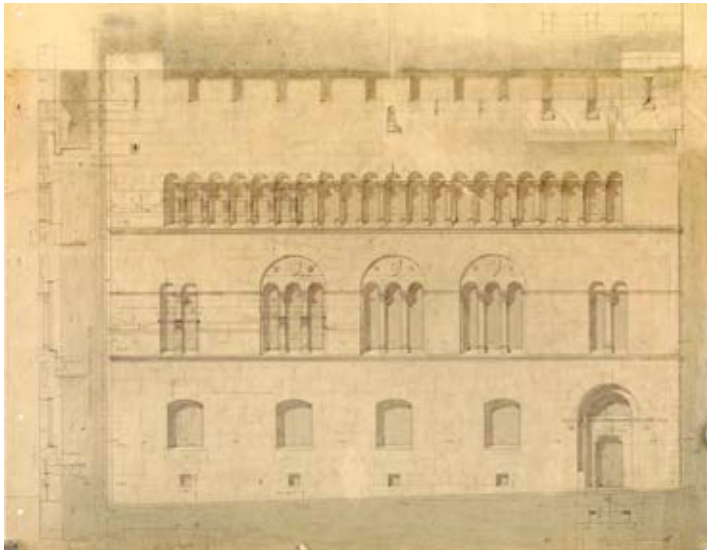
Ett skriftligt prov kunde enligt Clasons anteckningar se ut så här och säger mycket om undervisningens uppläggning och vilken vikt han lade vid byggnadshistoriska kunskaper<sup>21</sup>:

- ”1. Jämförelse mellan anläggning av ett egyptiskt och ett grekiskt tempel samt mellan sättet att övertäcka rummet i det ena och andra.
2. Upprita i perspektiv hörnet av entablementet till ett grekiskt doriskt tempel.
3. Gör jämförelse mellan användningen av triglyfen hos greker och romare.
- 4 Gör en jämförelse mellan romerskt, byzantinskt, romanskt och gotiskt sätt att välva över ett kvadratisk utrymme.
5. Vad menas med triforium?
6. Definiera begreppet renässans och nämn några av dess förnämsta mästare och deras arbeten i Italien.
7. Romansk hall.
8. Götisk hall.”

Andra skriftliga prov handlade om byggnadens delar där eleverna ombads redogöra för sådant som lister, dörrar, eldstäder, fasadbeklädnad, fönster etc.



Frk Bielkes stuga 1911



Bank i Lund

Clason sade sig ha infört ett nytt inslag i undervisningen, nämligen att låta eleverna – efter att de inlärt elementära konstruktionsprinciper – under ett helt läsår studera bostadshusets och bostadens problem. Här lutade han sig mot en långvarig tradition inom arkitektutbildningen som går tillbaka till åtminstone Palladio där utbildningen går från det enklare till det mer pretentiösa i sviten bostaden – offentliga profana miljöer – sakrala byggnader.<sup>22</sup> Genom det kompendium som en av hans elever satt ihop läsåret 1893-94 över Clasons föreläsningar om den större lantbostaden känner vi hans syn på bostadsplanering och metodisk projektering.<sup>23</sup> Rum för rum genomgås i en text som ofta kompletteras med små planskisser samt på ett ställe med hänvisning till Clasons egen herrgårdsbyggnad Castenhof. Insmugen i texten – antingen av läraren eller kompendieförfattaren – ges en viktig utgångspunkt:

*”För att en plan skall vara väl löst skall intet utrymme vara överflödigt utan varje rum skall till sitt utrymme kunna försvaras; en sak som ytterst noga måste studeras”.*

På ett par andra ställen varnas för stilistiskt överdåd:

*”Vad formgivningen [av trappräcken] beträffar gäller här som överallt annorstädes enkel nobel ej överlastad med ornament och grannlåt”.*

I stilfrågan får vi vidare veta

*”En större Herrgård anlägger man monumentalt såväl vad det inre som det yttre beträffar. En mindre byggnad däremot mer gemütligt.”*

Edstrand/Lundberg refererar ganska grundligt huvuddelen av kompendiet. Därför räcker det här med några sammanfattande

observationer. Det är inget litet hushåll kompendiet har i åtanke: utrymme för en tjänarstab om fyra personer diskuteras. Utan att det sägs genomsyras resonemangen om rummens inbördes relationer av uppfattningen att tjänstefolk och herrskap med gäster skall kunna röra sig i byggnaden utan att kollidera. Denna underförstådda logik är alltför självklar för att behöva lyftas fram på det sätt som ännu Viollet-le Duc tycker sig behöva göra i sin motsvarande genomgång av herremansbostaden.<sup>24</sup> Vid läsningen av texten går tankarna till engelsk bostadsplanering. Clason nämner sent i livet två samtida utländska arkitekter som inspirerat honom – Messel i Tyskland och Norman Shaw i England, inga fler. Så sambandet med engelsk bostadsplanering går kanske över Shaw.<sup>25</sup>

Kompendiet fäster stort avseende vid ljuset i bostaden, tar upp en del dimensionerande mått samt orienterbarhet och rummens placering i förhållande till varandra. Särskild uppmärksamhet får farstuns och hallens utformning samt biblioteket och ”köksdepartementet”. För handkammaren ges hyllmått lämpade efter serveringsgodsets storlek. Att matsalen skall ligga nära köket var förstås en självklarhet som ändå understryks. För matsalen anges minsta lämpliga breddmått (3,75 m.) där det vanliga matbordets bredd tillsammans med stolarna får bilda utgångspunkt.

Trappan ägnas ett av de större avsnitten med en ganska detaljerad genomgång av olika lösningar och mått. Inte minst trappräckenas utformning ger upphov till olika råd. Ännu utförligare blir kompendiet när rummens fasta inredning och ytbehandling går igenom. Vi får veta mycket om olika golvtyper, väggbehandlingarnas historia och hur en al fresco-målning läggs upp, vidare om tapeter där vi uppmärksammas på att

*[i] tapeten har osmak och det förskräckligaste grannlåtsbegär samtidigt skaffat sig uttryck. I allmänhet finner man i de billigaste tapeterna de enklaste men trevligaste mönstren.*



Kompendiet avslutas med en genomgång av utformningen av foder, socklar, dörrar och spisar.

Symptomatiskt för tidens undervisningstraditioner inom arkitekturområdet är att anvisningar om hur byggnaden bör förhålla sig till platsen helt saknas i kompendiet.

### Ideologen

I syfte att ytterligare förtydliga Clasons arkitekturteori och dess rötter skall här prövas att inordna hans idéer under några tydliga kategorier, sådana som varit av betydelse för honom. Det följande är ett försök att gruppera Clasons lärobyggnad med ledning av de frågeställningar hans arbete och tänkande tycks ha kretsat kring. I denna sorteringsprocess blir en viss upprepning av tidigare påpekanden oundviklig.

De uttalanden Clason efterlämnat kan sorteras efter vissa frekventa teman. Sådana är nationalism, historien som läromästare, relationen ingenjörskonst- arkitektur, arkitektens roll, sanningsbegreppet, funktionell och rationell formgivning, dekoration och politisk åskådning.

Clasons pregnanta sätt att uttrycka sig hade enligt samtida vittnesbörd stort inflytande, men frågan är hur pass originella hans åsikter var. Jag har därför, som i föregående avsnitt, valt att jämföra Clasons uttalanden med andra liknande av tidens aktörer. Dessa har valts utifrån aspekten hur sannolikt det är att Clason tagit del av deras åsikter.

En berättigad invändning mot en sådan sammanställning av Clasons yttranden är att de tillkommit under en lång följd av år och därför knappast kan göra anspråk på att motsvara hans åsikt vid en viss given tid, med andra ord att en tankemässig utveckling utesluts. Å andra sidan är Clasons konstnärliga produktion genom åren påfallande stabil och föga utsatt för anpassning till olika växlande tidsuttryck – en del av hans senare politiska funderingar är så uppenbart otidsenliga att de bör ha stelnat långt tidigare. Jag vågar därför genomföra nedanstående sammanställ-

ning med den förväntan att den någorlunda adekvat skall spegla den clasonska idévärlden.

#### Germansk ande och nationell självkänsla

*”Den ’germanska’ anden har en särskild historisk syn på tillvaron”*. Denna anmärkningsvärda formulering anförtror Clason sin anteckningsbok från 1917-18. Och han har samtidigt en definition på vad en nation är: en gemenskap framsprungen ur gemensamma minnen *”av offer, av ära, av sorg och gemensam klagan”*. Vi måste, skriver han vidare med hänvisning till en artikel i Nordisk tidskrift, betona samhällets kontinuitet för att ge oss ett patriotiskt sinnelag och självkänsla som nation.<sup>26</sup> Klarare än så går det inte att uttrycka den dåtida borgarklassens strävan att genom folkfostran, diktning, museiverksamhet, nationella ritualer och inte minst byggnadskonst legitimera nationalstaten.

Utifrån sådana känslor var det naturligt för Clason att avvisa byggnadsförslag som uppvisade en *”för platsen främmande ton”*.

Och i anteckningsboken från 1909-10 skriver han (enligt vanan för framtida bruk) av Ellen Keys högstämda ord:

*”Vårt fosterland är det där vårt djupaste själsbehov tillfredsställes. Med andra ord, det land, där vi bäst och samman med de flesta kunna vörda och älska, verka och skapa minnas och hoppas.*

*När detta land är det, där vi ägde vår lekplats, funno vår arbetsplats, önska vår gravplats – då känna vi med hela vår varelse fosterlandskärlek.”*

I unionsfrågan hörde han till det nationalistiska lägret. I ett ursinnigt odaterat brevkoncept, kanske en insändare, klagar han över norrmännens tilltag att avlägsna unionsmärket ur flaggan och kräver bestämd reaktion från svensk sida. Detta att avlägsna unionsmärket fick inte, menade han, ses som ett oskyldigt tilltag.<sup>27</sup>

## Regionalism

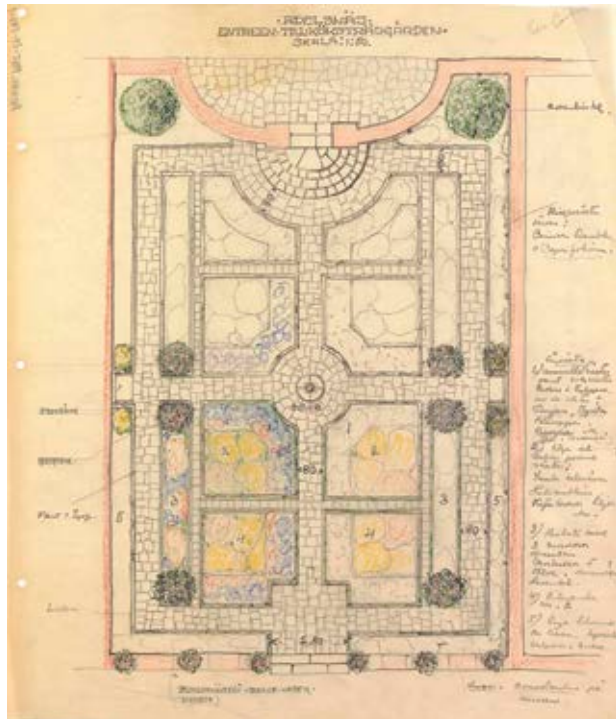
1909 författar Clason ett förord till publikationen ”Svenska Allmogehem” – den inflytelsesrika skriften som med stöd av typ-ritningar av ledande yngre arkitekter propagerade för en regionalt anpassad byggnadskonst på landet.<sup>28</sup>

*”Olika klimatiska förhållanden och olika naturliga tillgångar på byggnadsmaterial hava framkallat olika typer för den enkla bostaden på landet i Sveriges skilda delar.[...]. Den hörde samman med landskapet. [... Idag däremot har den blivit] en fränstötande produkt av alla dessa opersonliga, hemlösa faktorer; ett livlöst alster av industrialismens massproduktion, som står fullkomligt främmande i sin omgivning. Alla krafter om arbete på en förbättring härutinnan äro allt pris och allt understöd värda. Att söka återknyta byggnadskonsten på landet vid de gamla lokala traditionerna torde vara den enda säkra utgångspunkten för införandet av denna byggnadskonst på sunda vägar; såväl ur byggnadsteknisk som konstnärlig synpunkt.”*

I många år drev han en envis kampanj för att den svenska arkitekturen borde utvecklas ur det egna landets äldre byggnadstraditioner till en nationell stil. Till den ändan arbetade han målmedvetet för att en lärostol i den svenska byggnadskonstens historia skulle inrättas vid Konstakademien.<sup>29</sup> 1912 kröntes ansträngningarna med framgång då Sigurd Curmans biträdande lärartjänst omvandlades till professur. Samtidigt hörde han till dem som motarbetade Carl Bergstens ansökan om professuren i Arkitektur vid Konstakademien på grund av dennes formexperimenterande och ”osvenska” byggnadskonst.

## Den arkitektoniska stilfrågan

Denna fråga har givetvis ett samband med föregående. Idag är epitetet ”eklektiker” ingen smickrande karaktäristik av en arkitekt: det antyder konstnärlig osjälvständighet. För 1800-talets



arkitekter ställde sig saken annorlunda. De uppfattade ordet i dess ursprungliga betydelse av valfrihet – frihet att bland historiens stilar välja andra än (akademisk) klassicism.<sup>30</sup> På motsvarande sätt använde konstnären Georg von Rosen termen när han belevat avsade sig inval i Svenska Akademien trots att han sade sig ”vet[a] att till fullo uppskatta Svenska Akademiens frisinnade och eklektiska avsikt [...]”<sup>31</sup>

Ett av arkitektkårens stående diskussionsämnen var frågan ”I vilken stil skall vi bygga?” Fanns det kanske en samtida stil redan och om inte: varför i så fall? Den nya stilhistorien hade gjort den bildade allmänheten medveten om att olika epoker präglats av särskilda konst- och arkitekturstilar och att detta kunde sättas i samband med samhällsutvecklingen. Med alla de förändringar som inträffat i industrialismens samhälle borde det då logiskt sett ha uppstått en ny originell stil liksom av sig själv. Denna frustrerade diskussion har ofta återgivits i den arkitekturhistoriska litteraturen och har för svensk del ingående skildrats av Ulf G. Johnsson och behöver därför inte mer än antydast här<sup>32</sup>. Många väntade sig mer eller mindre profetiskt att nya konstruktioner – rätt använda – skulle leda till en tidstriktig stil, andra såg just i möjligheten till fria val ur historiens stilförråd ett uttryck för industrialismens mångskiftande samhälle. Åter andra trevade sig fram med försök att finna nya ornamentformer i stället för de klassiska. Det är inte allt för svårt att se 1800-talets oro som en parallell till dagens arkitekturdebatt med sina krav på en ”tidstriktig” arkitektur.

Clason, för sin del, misstrodde och motarbetade försöken till moderna stiluppsättningar. Jugendstilen var för honom totalt främmande för att inte säga motbjudande. Han delade inte samtidens exalterade förhoppningar på en helt ny stil som i ett slag skulle befinnas stå i samklang med sin tid. Med undantag för hans förhoppningar om framväxten av en nationell stil tycks han i denna fråga ha intagit en avspänd attityd – åtminstone spåras inte motsatsen i de handlingar jag kunnat ta del av. Sam-

tidigt instämde han, som sig bör, i samtida arkitekters bekymmer över 1800-talets ”stilmaskerad”. Men i stället för språngvis förändring trodde han på en vidareutveckling av redan existerande formspråk, sådana som väl utprovats inom de hävdvunna material som han förutsatte även i fortsättningen skulle dominera i bygandet. För honom fanns det inte en given historisk stil att följa – i en föreläsningssanteckning talar han om ”stilfantaster” som tror att alla moderna uppgifter kan lösas i den av dem föredragna stilen. I samma anteckning får man veta att eklektiker gör det felet att de kombinerar element från olika stilar i samma byggnadsverk i tron att de därmed skapar något nytt. De har dock på senare tid kommit att försonas med ingenjörer, till vilka de kunnat förmedla kunskaper om historiska uttrycksformer.<sup>33</sup> I den egna arkitekturen prövade han t.ex. nordisk och spansk renässans, tessinsk barock och engelsk cottagestil.

Viollet-le-Duc hade trots på en utveckling av gotiken och dess strukturella landvinningar – en inriktning som hade delats av engelska arkitekter – Camillo Boito såg den lombardiska medeltidsarkitekturen som en lämplig utgångspunkt för en nationell italiensk arkitektur, Gottfrid Semper liksom senare den på sin tid flitigt läste engelske arkitekturhistorikern James Fergusson<sup>34</sup>, trodde att renässansarkitekturen var en lämpligare utgångspunkt. Till dessa senare hade Clasons lärare Scholander anslutit sig (Grandien) liksom dessförinnan dennes lärare och mentor Axel Nyström (1793-1868)<sup>35</sup>. Gemensamt för alla var uppfattningen att arkitekturhistoriska studier gav oersättliga nycklar till lämpliga uttrycksformer.

Johan Mårtelius har visat hur Clason under sin stipendieresa knöt an till denna åsikt, närmast med övergångspunkten gotik/renässans som utvecklingsbar bas. Denna utvecklingsfas hade han kunnat studera i Spanien.<sup>36</sup>

### Arkitektens roll

Clasons övertygelse var att god arkitektur förutsatte att arkitekten intog den obestridd ledande rollen på byggplatsen. Arkitekten

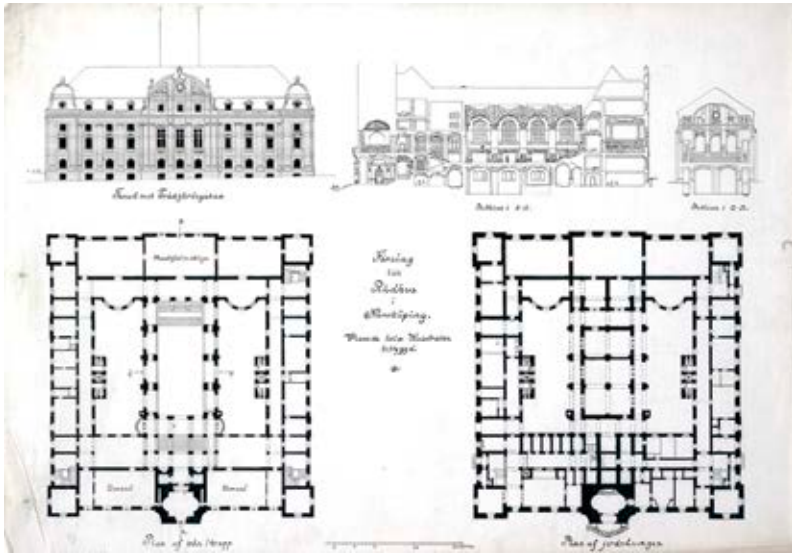
borde vara den som hade kontroll över såväl utformning som ekonomi och endast vara underställd byggherren. Denna övertygelse passade bra ihop med hans roll genom många år som arkitektkårens obestridde ”hövding” och han passade på att driva frågan, inte bara i fackliga sammanhang, utan när tillfälle gavs. Bland Clasons manuskript i arkitekturmuseets arkiv finns några belysande exempel. Jag väljer dock följande formuleringar ur ett brev till kammarrättsrådet Carleson <sup>37</sup>:

*”Jag menar: du skall vända dig till en arkitekt och säga till honom: utred och organisera detta byggnadsarbete åt mig! Ingenjörer kunna ej göra planer till hus, ännu mindre fasader. Det ena hänger organiskt samman med det andra. Arkitekten måste ha båda faktorerna i sin hand. Plan och fasad sammanhänga med konstruktionen och så måste den också smidas och töjas under hans hand.”*

Till arkitektens roll i en vidare betydelse hörde att delta i samhället civilisering och smakfostran. Välbekanta uttryck för sådana tankar – allmängods inom den bildade överklassen – är reformrörelserna inom konstindustrin.<sup>38</sup> Clason lät sig enrolleras som styrelsemedlem i Konsthantverkets vänner.

### Nyttan av arkitekturhistoria

Mycket i Clasons arkitektursyn förefaller vara arvegods från lärosatser som inpräglats vid Konstakademien sedan Axel Nyströms dagar. Det gäller inte minst uppfattningen att arkitekturhistoriska studier var ett viktigt inslag i arkitekturens utveckling. Arkitekturen hade till skillnad från övriga bildande konster inte naturen som rättesnöre utan var en helt igenom mänsklig konstruktion.<sup>39</sup> Hur mänskliga behov kunde uttryckas var något man kunde lära av historien. Överhuvud är det vid en genomläsning av Clasons anteckningar inför föreläsningar och framträdanden uppenbart hur mycket av hans tankar som går tillbaka på Nyströmska



Norrköpings rådhus ca 1900



uppfattningar, t.ex. att vissa äldre arkitekturstilar inte hunnit nå sin fulla utveckling och därför i nutiden var särskilt lämpade att vidareutveckla.

Johan Mårtelius har i sin avhandling ”Att göra arkitekturen historisk” pekat på att Clasons starka historiemedvetande fick honom att sträva efter att skapa en arkitektur som i likhet med äldre tiders på ett värdigt sätt uttryckte sin nutid. Att tolka den historiska arkitekturutvecklingen utifrån olika tiders och regioners behov och förutsättningar hade blivit vanligt i 1800-talets arkitekturhistoriska framställningar och dess genomslag kan kopplas till moderna darwinistiska tankegångar om förutsättningarna för arternas utveckling. Att förmedla arkitekturhistoriska kunskaper blev ett viktigt inslag i Clasons undervisning. (En annan fråga är om han blev tillfredställd med resultatet – de betyg i arkitekturhistoria han delade ut till sina studenter var genomgående slätstrukna till skillnad från betyg i mer konventionella arkitekturämnen.) Med Clasons intresse för den arkitektoniska detaljen kom hans intensiva studier under stipendiatresan till Spanien, Italien och Frankrike lika mycket att ägnas samlad av lämpliga motiv som att lära in viktiga monument. I en reserapport till Akademien från Sicilien 1884, där han vistas som resestipendiat, ägnar han åtskillig möda åt att pedantiskt redogöra för några arkeologiska utgrävningsfynd från ett grekiskt tempel och hur dessa föremål kan ha varit anbringade.

Clasons uppfattning om nyttan med arkitekturhistoria kan ändå framstå som ambivalent. Å ena sidan examinerade han sina elever i arkitektonisk stilkunskap, å andra sidan drev han tesen att en arkitekturhistorisk framställning, som i tidsordning redogjorde för byggnadshistoriens yttre former, kunde vara av värde ur bildningssynpunkt, men knappast gav underlag för sådana säkra omdömen som arkitekter var betjänta av i sitt skapande arbete.

Dock varnade han för bristande kunskaper om de arkitektoniska stilarna kunde vara missledande:

*”En ofullständig kunskap om dessa eller ett orätt begrepp om dessas rätta innebörd och betydelse kan till och med vilseleda ett sunt och naturligt formgivningsarbete, så att man låter sig mäktigare påverka av den yttre formen å någon befintlig byggnadstyp än av de fordringar å plananordning och formgivning som ett måhända alldeles nytt behov uppställt.*

*På så vis, som senast vidrörts, har man arbetat under hela första hälften av detta sekel d.v.s. man har sökt intvinga alla möjliga samhällets byggnadsbehov inom vissa typiska höljen, såsom det grekiska templet, den gotiska kyrkan o.s.v.”*

Samma farhågor hade luftats av den engelske arkitekturhistorikern James Fergusson<sup>40</sup> som efter att ha dömt ut tidens stilkopiering utbrister:

”... and all this simply because of the mistaken idea that success could be achieved without thought, and that the past could be reproduced in the present.”

Annat var det om studierna inriktades på byggnadskonstruktioner och byggnadssätt. Genom utnyttjande av beskrivningar och figurer kunde – påstår han i ett föreläsningsmanus – fullt exakta och klara begrepp vinnas och byggnadernas fel och förtjänster objektivt bedömas. Han ville i sin undervisning koncentrera sig på ur teknisk synpunkt karaktäristiska byggnader från olika tider och noggrant dissikera dessa beträffande ändamål och yttre betingelser. Först därefter kunde det finnas plats för estetiska betraktelser.<sup>41</sup> För att illustrera denna tes använde sig Clason av det grekiska templet. Hans föreläsning med instruktiva bilder över de grekiska templens uppbyggnad är en exercis i Viollet-le-Ducs anda i fråga om formens ursprung ur materialets egenskaper och ur den konstruktiva logiken. (Endast triglyferna kunde enligt Clason inte fullt ut förklaras med detta synsätt.) Genom detta betraktelsesätt ansåg sig Clason i Viollet-le Duc efterföljd

samtidigt kunna vederlägga den populära och från Vitruvius ärvda teorin att det grekiska templet var en översättning i sten av en ursprunglig träbyggnad. Därmed delade han Hübsch opposition mot trä-teorin, en opposition som framställts redan 1820: en så fulländad skapelse i sten kunde enligt denne inte tänkas vara en översättning från ett främmande material. För Clason, som byggde sin arkitektursyn på vikten av att formen måste springa ur det ingående materialets egenskaper och funktion, vore den motsatta äldre uppfattningen närmast kränkande.<sup>42</sup>

Men till nytta av historiska studier fördes även uppfattningen att skönhetskapande förutsätter – förutom begåvning – en fantasi som övats och närts ”med goda och sköna förebilder från föregående tider...” ty arkitekturens lagar är oföränderliga.

Till dessa vittnesbörd måste läggas det faktum att Clason lyckades genomdriva att Konstakademien fick en professur i den svenska byggnadskonstens historia och dess förste innehavare blev en av honom själv utlärdd elev.<sup>43</sup>

Till synen på historiens betydelse hör, som redan påpekats, Clasons uppfattning att arkitekturen är ett uttryck för sin tids kulturella ståndpunkt. Även denna tanke kan spåras till Axel Nyström och hans undervisning vilken i mycket synes ha präglats av en fransk rationalistisk tradition från abbé Marc-Antoine Laugiers kända arkitekturessä från 1773.<sup>44</sup> Motsvarande tankar var genom den franske kritikern och historikern Hippolyte Taine (1828-93) förankrade vid Ecole des Beaux-Arts. I sina föreläsningar tolkade denne en konstnärs verk som en produkt av främst tre orsaksfaktorer: den ras eller etniska grupp konstnären tillhörde, dennes klimatiska, sociala och politiska miljö och till sist den tidpunkt i historien konstnären genom sin födelse var bunden till. Taines idéer fick som bekant stark genomslagskraft i skandinaviska konstnärsmiljöer genom Georg Brandes och dennes krets av ”naturalister.”<sup>45</sup>

## Sanning

*”Vägen till skönheten går genom sanningens landamären, och sanning i arkitektur är öfverensstämmelse mellan ändamål och form”*

skriver Clason i en insändare i början av 1890-talet.<sup>46</sup>

Sanningsbegreppet är, som vi redan kunnat konstatera, centralt i Clasons ideologi. Det förenas med hans syn på materialanvändning och materialriktig formgivning och kommer därför att prägla innehållet även under de andra rubriker jag valt att analysera hans tänkande under. Också denna tankefigur har sin motsvarighet i Axel Nyströms arkitekturteori som den formulerades på 1840-talet<sup>47</sup>.

I en odaterad anteckning har Clason unnat sig att upprätta en liten kritisk lista över ”sann” och ”osann” arkitektur. Den ser ut så här:

*”sanning i grupperingen  
Parlamentet i Wien  
Operabyggningen  
Falskt riksdagshus i Berlin och här*

*sanning i konstruktion  
Wasabron”*

Den första kategorin svarar mot kravet att byggnadens gestaltning skall spegla dess ändamål och att det således skall finnas samklang mellan plan och fasad.<sup>48</sup> Att Operan kom med i denna uppräkningslista har, liksom omnämmandet av riksdagshuset, närmast en polemisk udd. Clason, som varit tävlingsdomare inför operabygget, försvarar här byggnadens klossartade uppdelning, av samtiden kritiserad som en samling cigarrlådor. Denna kategori behandlas dock inte så grundligt i Clasons anteckningar som

den andra, den om sanning i konstruktionen. Vasabron, som här nämns, är en järnkonstruktion uppträdd på stenpelare, där varje material har getts en egen – i Clasons ögon tydliggen materialspecifik – formgivning.

Sanningsbegreppet inom konst och arkitektur hade redan länge åberopats av kända tänkare och esteter. Man kan säga att sanningskravet blivit ett stående inslag i den retoriska arsenalen åtminstone sedan 1600-talet. Som Ringbom utrett<sup>49</sup> formulerades sanningskravet inom arkitekturen av den venetianske munken Carlo Lodoli (1690-1761) vars märgfulla påståenden kommit att upprepas genom följande århundraden av t.ex. Pugin och Ruskin för att nämna några under 1800-talet välkända debattörer: ”Varför får inte sten representera sten, trä representera trä, varje material sig självt och inte något annat material” kunde man fråga sig. I Sverige använde sig Sundvall av argumentet i sin skrift ”*Om nyttan af den antika stilen...*” från 1821.<sup>50</sup> Så benämnde också Ruskin en av sina ”lampor” i den mycket lästa programskriften ”Seven lamps of architecture” (från 1849) nämligen ”Sanningens lampa”. Denna ”lampa” påbjöd att god arkitektur skulle erbjuda hederligt hantverk och en öppen redovisning av ingående material – kort sagt förbli trogen sitt eget medium. Hos Fergusson, för att ta en annan av tidens författare, uttrycks en liknande åsikt i de avslutande raderna i hans trebandsverk om arkitekturens världshistoria: När väl allmänheten släppt tron att ”*arkeologi är arkitektur eller har något som helst samband med det*”, skriver han, och fortsätter

”and we really set in earnest to elaborate Building with truth in Architecture, there seems no reason why we should not surpass all that has been done up to this time.”<sup>51</sup>

I sina brev till Kasper Salin från studieresan 1883-86 rasar Clason mot den stockholmska gipsarkitekturen som efterbildar stenformer i sekunda material.<sup>52</sup> I hans byggnadsverk blev san-

ningskravet gärna liktydigt med ”äkta” material, eller avstående från materiallimitationer. I Clasons efterlämnade anteckningar finns åtskilliga noteringar om sanningsbegreppet och arkitekturen. Här några formuleringar med Clasons egna understrykningar:

*”Den grundprincip efter vilken vi hava att arbeta alltså lyder: Att uti ett byggnadsverk av vad slag det vara må såväl åt det hela som åt delen giva ett sant uttryck för dess natur och ändamål. Förutan detta sanna underlag kan ingen rätt skönhet vinnas.–”* (Introduktionsföreläsning i 4:e årskursen 1894<sup>53</sup>)

*”Hela organismen skall vara ett sant uttryck för den tanke, som givit den tillvaro.”* (odat förel manus)

*”Byggnadskonst är dock ingen betydelselös lek med konventionella former, utan strävar att vara ett sant uttryck för nödvändiga behov.”* (odat. förel. manus)

*”Vi arkitekter hava en inrotad avsky för all imitation, allt som ger sig ut för att vara något annat än vad det är, både hos människor och ting.”* (brevmanuskript 1910<sup>54</sup>)

*”För att byggnaden även skall bliva ett byggnadskonstverk, måste med känslan för det sanna även förena sig känslan för det sköna. Fantasien måste medverka. – Det är ej nog med att varje del fyller sitt praktiska ändamål, den måste ock klädas i en skön form.”*

Detta sista citat svarar mot – men går inte lika långt som – den maxim som formulerats av Nicolas Boileau i dennes inflytesrika *Art Poétique* från 1674: *”Ingenting är vackert än det som är sant”* – en åsikt som enligt vad Peter Collins utrett hörde till en fransk arkitekturtradition som gick hand i hand med franska arkitekters

klassiska intresse för byggnades tektoniska integritet.<sup>55</sup> Här erinrar man sig att Clasons lärare hörde till den arkitektgeneration som med förkärlek vidareutbildade sig i Paris.

Slutligen skall här Viollet-le-Duc citeras, den arkitekturteoretiker som Clason så ofta refererat till i föreläsninganteckningarna och som återkommande tagit upp sanningskravet. I sin "Entretiens sur l'Architecture" försöker V-l-D utreda sanningsbegreppet:

"Det finns två sätt att uttrycka sanning i arkitekturen: denna måste vara sann enligt programkraven och sann med hänsyn till konstruktionsmetoder och konstruktionsmedel. Att vara sann med hänsyn till programmet är att med skrupulös exaktitet tillgodose alla nödvändiga villkor; att vara sann enligt konstruktionsmetoder och konstruktionsmedel är att använda material med nödvändig hänsyn till deras kvaliteter och kapaciteter. Det som vanligen räknas som tillhörande den rena konsten, nämligen symmetri, den uppenbara formen, är en helt sekundär fråga [...]"<sup>56</sup>

#### Ingenjörskonst/arkitektur

När Clason studerade Viollet-le-Ducs stora encyklopedi var det – som tidigare sagts – uppslagsordet "Construire", det som inleder verkets fjärde del, som fick mest uppmärksamhet – i varje fall är det det kapitel som består de mest ingående referenserna i föreläsninganteckningarna. Under detta ord kunde han läsa:

"Att konstruera, det är för arkitekten att använda materialen efter dessas egna egenskaper i det förutbestämda syftet att tillgodose ett behov genom de enklaste och mest solida medel, att ge åt det man konstruerat ett uttryck av hållbarhet och av behagliga proportioner, enligt de regler som ges utifrån våra sinnen, det logiska resonemanget och den mänskliga instinkten."<sup>57</sup>



*Reseskiss Milano 1885*



*Thaveniuska huset*



----

Konstruktion är en vetenskap; det är också en konst, det betyder att konstruktören måste ha kunnandet, erfarenheten och en naturlig fallenhet. Man föds till konstruktör; den vetenskap man tillägnar sig kan inte åstadkomma annat än att utveckla de frön som redan finns i hjärnan hos sådana människor som förutbestämts till ett nyttigt yrke, till att ge hållbar form åt obearbetad materia. Det är med folk som med individer: några är konstruktörer från födseln; andra blir det aldrig, civilisationens utveckling kan inte lägga mer än något litet till denna medfödda förmåga. Arkitekturen och konstruktionen bör läras ut eller utövas tillsammans: konstruktionen är medlet; arkitekturen resultatet; och samtidigt finns det arkitektoniska verk som inte kan räknas som konstruktioner, och det finns vissa konstruktioner som man inte kan räkna in bland arkitektoniska verk. Några djur konstruerar, de ena celler, de andra nästen, högar, gångar, någon sorts hyddor, nät av trådar: de är utan tvekan konstruktioner, men de är inte arkitektur.”<sup>58</sup>

Förhållandet arkitekt/ingenjör behandlas även av James Fergusson 1862 i inledningen till dennes stora arkitekturhistoria i en karaktäristisk passage.<sup>59</sup>

”It is not essential that the engineer should know anything of architecture, though it is certainly desirable he should do so; but, on the other hand, it is indispensably necessary that the architect should understand construction. Without that knowledge he cannot design [...] it is only by their joint assistance that a great work of architecture can be produced. [...] it is nowhere possible to draw the line sharply between the two [engineering and architecture]”

I sista delens avslutande konklusioner<sup>60</sup> fortsätter Fergusson, närmast ekande Viollet-le-Duc, efter att ha konstaterat att alla konstarter utom arkitekturen har orienterat sig i samtiden

”More than this, the principles of common sense have been adopted by engineers, who form one half of the building profession. They are to young as a body, and have as yet had too little time to think, to know exactly what course they intend in future to pursue; but once that they have leisure and organization, it remains to be seen whether they will have sufficient influence to force the architects to adopt their principles...”

### Rationalism

Även om jag här har delat upp Clasons teori i olika beståndsdelar skulle det mesta ha kunnat sammanfattas under rubriken rationalism utan att detta skulle ha inneburit allt för mycket våld på materialet. Begreppet är helt enkelt svårt att skilja från de kategorier som avhandlats i avsnittet om nyttan av arkitekturhistoria, ingenjörskonst/arkitektur liksom i det om sanning. Viss upprepning blir därmed oundviklig. Att jag trots detta väljer att skilja på begreppen är att jag valt att följa Clasons egen begreppsapparat.

Till en början måste vi konstatera att den arkitektursyn som präglat Clasons lärofäder vid Tekniska högskolan och Konstakademien var rationalistisk i likhet med den teori som vi redan sett utgick från Académie des Beaux-Arts i Paris. Just därför föll sig studiet av Viollet-le-Ducs utläggningar om rationella gotiska konstruktioner så särskilt givande för honom. Det var också denna typ av rationalism som präglade hans undervisning; de arkitektoniska formernas rationella utformning efter reella materiella förutsättningar. Så borde också hans elever verka i framtiden.

Peter Collins anser att den bästa definitionen av begreppet rationalism återfinns hos César Daly 1864 i *The Builder*.<sup>61</sup> Här

sägs att arkitektur är dekorativ (ornamental) eller dekorerad (ornerad) konstruktion, en åsikt som Fergusson redan framfört i sin *History och Architecture*.<sup>62</sup> Clason anlidade flitigt ”The Builder” även om det här numret utkom under hans barndomstid och därför knappast lästs av honom. Däremot bör han ha varit bekant med Fergusson, åtminstone inhandlades dennes böcker till Konstakademiens arkitekturskola. Poängen med definitionen är förstås att den framhäver arkitektur som konstruktion, vilket går tillbaka på en klassisk fransk tanketradition.<sup>63</sup> Ett uttalande som det av Clason – att arkitekten till skillnad från ingenjören *också* var dekoratör<sup>64</sup> – skall snarast ses i ljuset av behovet att betona konstruktionens grundläggande betydelse. Clasons syn på begreppet dekoration kommer dock utredas ytterligare i det följande.

#### Funktion och ändamål

Det vi idag kallar en byggnads ”funktion” är för Clason dess ”ändamål”. Andra 1800-talsarkitekter talar om byggnadsprogram. *Funktionen* är enligt Clason det som en byggnadsdel eller ett material uträttar statistiskt. ”*Ensamma former*” kan överleva i arkitekturen även om de slutat ”*funktionera*”.

*”En [...] axiomatisk sats är ju att en byggnadsdels form måste rätta sig efter dess funktion, d.v.s. att en konsol har en annan form än en kolonn. – med ett ord: att i en byggnad varje del ger ett sant uttryck av sin natur”*

säger Clason i en introduktionsföreläsning för fjärde årskursen, komponerad 1894.

När han så kommer in på ändamålet gör han just en sådan distinktion mot funktionen som ovan sagts. Ett studium av naturen har alltid påmint honom om betydelsen av att lösa varje byggnadsproblem

*”på enklaste och naturligaste sätt genom ett noggrant aktgivande på byggnadens ändamål och varje dels funktion inom densamma”.*

Samma tanke återkommer i introduktionsföreläsningen med lätt variation:

*”Jag måste bekänna att då jag besökt något zoologiskt museum, någon zoologisk trädgård, något akvarium, jag alltid funnit mitt nöje och varje gång en ny kraftig maning till att söka lösa varje byggnadsproblem på enklaste och naturligaste sätt.”*

Som tvättäkta darwinist framhåller han att giraffen har sin höga hals, elefanten sin snabel, vilka kan tyckas vara oformliga utväxter men de kombineras med en kropp vars form gör det hela harmoniskt. Naturens uppbyggnader är såväl praktiska som estetiska:

*”Det är genom denna ändamålsenliga formgivning som djuren eller snarare allt skapat erhåller vart och ett sin bestämda karaktär. Det är genom en liknande ändamålsenlig formgivning som även vi kunna åt våra skapelser giva karaktär. Så att man på en kyrka ser att det är en kyrka, på en teater att det är en teater, på en hyreskasern att det är en sådan och intet enskilt palats eller offentlig byggnad. – vilken konst alltså icke i första hand avhänger av kunskap om de historiska stilarne.” (ursprunglig emfas).*

I detta stycke kan Clason tyckas tala som en renhjärtad funktionalist av 30-talstyp, men yttrandet skall snarare tolkas som ett uttryck för en tidsbunden inställning till dekorum – inte som ett ställningstagande för en arkitektur formgiven efter individuella funktionsstudier. Därmed inte sagt att Clason nonchalerade

behovet av att byggnader tillkommer för att tillgodose behov och därmed avstod från att låta dessa bilda en utgångspunkt för projekteringen.

Det är naturligtvis ofrånkomligt att jämföra Clasons darwinistiska filosoferande med Sullivans mer än bekanta påstående ”Form follows function” Medan Clason och den skolbildning han tillhör ser hänsyn till funktionen som en nödvändig del av skönheten, pekar Sullivans uppfattning tydligare ut den funktionella formen som en förutsättning för liv och utveckling – en ”organisk” arkitektursyn. Den Clasonska synen är mekanistisk (element skall utformas efter sina specifika uppgifter och sina specifika material) där Sullivan är organisk.<sup>65</sup> Båda utgår dock från hur kroppsdelar utformas efter det arbete de skall utföra. Det är, föga överraskande, också en sådan användning av ordet som avspeglas i Nordisk Familjebok 1908. Ordet *funktion* härleds från det franska *fonction* – en i sammanhanget intressant upplysning – och ges några olika betydelser. Den första definition som här kan beröra oss hänvisar till ”funktionärers” funktion, den andra lyder i citat: ”*Fysiol.*, en kroppsdel, ett organs förrättning med hänsyn till dess naturliga bestämmelse.” Det är en definition som i sin korthet täcker Clasons ordförståelse och som med sin betoning av levande organismer tydliggör sambandet med Darwins utvecklingsteori.

#### Arkitektur som dekoration

I Nordisk Familjebok 1907 (sp 42f.) har Clason, som Britt-Inger Johansson uppmärksammat, under uppslagsordet ”Dekoration” behandlat relationen mellan ingenjör- och byggnadskonst.<sup>66</sup> Han började med att i Sempers anda säga att i alla sorters byggnader är ytorna i regel behandlade, de kan vara putsade, behuggna, tapetserade, målade etc. Och han fortsätter:



*Mårbacka bibliotek interiör*

*”[b]ygnadskonstnären, arkitekten, är sålunda i sitt arbete icke blott konstruktör, utan i vidsträcktaste mån dekoratör, till skillnad från byggnadsingenjören, av vilken man icke fordrar dekorativ behandling av byggnadskonstruktionerna.*

I denna mening har Clason anammat den engelska och franska definitionen av dekoration. För oss förefaller åsikten att arkitektur skulle vara en form av dekoration främmande. Vi lägger dock idag en annan mening i ordet dekoration än vad Clason och hans samtida gjorde, i varje fall i svenskt språkbruk. Dock förstår man att ordet också i modernare engelsk arkitekturterminologi har en betydligt vidare betydelse än i svenskt språkbruk, när man tar del av en formulering i den engelska översättningen av Venice Charter från 1964. Där behandlas byggnadsmonument som bestående av å ena sidan ”lay-out” och å andra sidan ”decoration” artikel (nr 5). Man erinrar sig här Venturis berömda ironiska definition på arkitektur som ”decorated sheds”. Vad Clason och hans samtid syftade på med ordet var en konstnärlig bearbetning av konstruktionen. Sent i livet kunde Clason i en förtrytsam kommentar till funktionalismens ”okonstnärlighet” anteckna:

*”Den funktionalistiska byggnaden liknar en skyltdocka som man klätt kläderna av. Det är ett nytt uttryck för det grunddrag hos den moderna tiden, som består i själslivets mekanisering [...]”*<sup>67</sup>

För att nu återvända till Nordisk Familjebok är Clasons fortsatta utredning i frågan värd att citera i sin helhet:

*”Såsom en inom byggnadskonsten för alla tider gällande sanning torde i detta sammanhang kunna anföras, att en dekoration är sundare och riktigare och därför även har bättre förutsättningar att tilltala skönhetsinnet, i samma mån som den tar hänsyn till materialets natur samt underordnat sig kon-*

*struktionen. Det har funnits tider, då det dekorativa momentet i byggnadskonsten har varit förhärskande, då man komponerat först och konstruerat sedan. Så har varit förhållandet från högrenässansens dagar alltintill vår tid. Det har åter funnits andra tider, då man förfarit i omvänd ordning, konstruerat först och dekorerat sedan, t.ex. under hela den kristna medeltiden såväl i orienten, under den bysantinska byggnadsperioden, som i västerlandet, under den romanska och i all synnerhet den götiska tiden.*

*Ett av de betydelsefullaste momenten i de senare årtiondenas rörelse inom byggnadskonsten, vilka för den stora allmänheten måhända te sig endast som nyckfulla smakväxlingar i behandlingen av de dekorativa detaljerna, är just, att man börjat återgå till gamla tiders goda och sunda regel, att konstruera (d. v. s. bygga) först och dekorera sedan. Detta är dock icke så att förstå, att man bygger huset färdigt först och sedan börjar tänka på dess dekorerings, utan att arkitekten i själva konceptionsögonblicken i första rummet tänker på byggnadens ändamål och valet av de för detta ändamål med hänsyn till de förefintliga materialen lämpligaste konstruktioner, samt först därefter medelst form och färg söker gjuta konstnärligt liv i de av behovet och materialets natur frammanade livlösa byggbitarna.*

*Med detta tillvägagående bliva både byggnads- och dekorationskonsten framåtskridande, med det andra endast dekorationskonsten. Renässansens alla olika stil arter äro endast dekorationsstilar, under det att de mest karakteristiska egendomligheterna för grekisk, romersk, bysantinsk, romansk, götisk byggnadskonst bero på användandet i dessa olika stilar av olika konstruktionsprinciper och olika material.”*



Clason har här tagit ställning i en gammal diskussion om arkitekturens väsen. Han delar inte åsikten hos sin kollega på professorsstolen vid den danska konstakademien, arkitekten Meldahl, som i ett inlägg från omkring 1853 hade yttrat:

”En laere, der har gjort megen skada i arkitekturen er den, at dekorationen kun maa fremgaa af constructionen... Det er derfor nødvendigt, at man laerer, at constructionen må rette sig efter decorationen, og med den grundsætning vil man frembringe noget meget morsommere, aandfuldere, thy fantasien er da ikke lammet.”<sup>68</sup>

### Demokrati

Som politisk tänkare var Clason helt enkelt stockkonservativ, sannolikt för livet präglad av sin uppväxt som son och sonson till brukspatroner. Den clasonska släktens anor och familjetraditioner tilldrog sig hans särskilda intresse. Hans djupa nationalism har ovan ägnats ett särskilt avsnitt. Mot demokrati och liberalism hyste han djup misstro. Samhället borde utvecklas i lugn takt med bevarade hierarkier. Konungahuset vördade han. Den 15 mars 1909 antecknar han:

- *”Liberaler’ (idealister) måste finnas alltid, man måste räkna med dem såsom väckande.*
- *Som praktisk karl, skäms jag att kalla mig liberal.*
- *Vi behöva ej kvinnor i Riksdagen. Liberalerna utgör nu det kvinnliga elementet; som dock kan få hanteras som karlar.*
- *Liberallerna få ej styra riket, de vilja så väl ’åt dem som klaga mest’ i synnerhet om de ej hava pengar.*

Från samma år kan vi läsa:

*”Riksdagens funktion i (samfunds) riksmekanismen skall motsvara svänghjulets i maskinen: utjämna gången så att människan kunde inrätta sig i lugn och ro under lagarnas hägn, utan att behöva frukta Kungliga nycker. Nu står Konungen som den lugna. Riksdagen som den oroväckande.”*

Så sent som 1929 (26/2), åtskilliga år efter det demokratiska genombrottet, vidhåller han i anteckningsboken:

*”Demokrati = en vacker poesi, en dålig teori, men en fruktansvärd verklighet”.*

Till bilden hör att Clason som så många i sin generation kände större frändskap med Tyskland än England vilket tog sig uttryck i att han beklagade den ”oridderliga” behandling Tyskland utsattes för i Versaillesfreden – ”ett folk som manligt försvarat sitt land mot en hel värld”.<sup>69</sup> Till bilden hör också att han höll den djupt konservativa kvällstidningen Nya Dagligt Allehanda och att han enligt notiser i sina på riksarkivet bevarade samlingar också följde den höger-radikala Nationell Tidning. Denna tidning var organ för Sveriges Nationella Förbund, dvs. högerns förra ungdomsförbund vilket under 30-talet gled över i nazism. Då var emellertid Clason redan borta.

Ur tidningen Nationellt nytt 28/12 1928 härrör följande olustiga text som Clason noggrant klistrat upp på ett stycke kartong och som får bilda avslutning av denna studie:

*”Några unga män, som hade mera sinne för handling än för ord, skapade vår devis: tronen, altaret och svärdet. Tronen som en symbol på alla klassers broderliga samarbete under ansvar inför nationens representant, altaret som symbol på, att vi känna oss som Guds medarbetare i världsverket, svärdet som tecken på, att vi skola försvara den vita rasen mot asiatiskt barbari.*

*I dessa tecken skola vi segra.”*

Den vackra tanken om en arkitektur med rötter i den egna historien – nationalromantiken – har här visat upp sitt Janusansikte.

***Bengt O.H. Johansson, Stockholm 2016***  
***Arkitekturhistoriker. Professor emeritus.***  
***Hedersledamot i Konstakademien***

***Bildkälla: Samtliga bilder från websidan Digitalt museum/Clason.***

#### ***Otryckta källor***

Isak Gustaf Clasons samling, Riksarkivet.

Isak Gustaf Clasons samling, Arkitekturmuseet, mapp 23.

Konstakademien, protokollsbok 1886.

Göteborgs universitetsbibliotek, Kvinnohistoriskt arkiv, Hjärdis Nordins samling, brev från Ivar Tengbom.

Sigurd Curman, intervju genomförd i Sveriges Kyrkans redaktion 1965.

#### ***Tryckta källor och litteratur***

Banham, Rayner, 1960, *Theory and Design in the First Machine Age*.

Boëthius, S. J. [sign S.B.] 1919, Taine, *Nordisk familjebok* (28).

Choisy, Auguste, 1873, *L'art de bâtir chez les Romains*.

Choisy, Auguste, 1883, *L'art de bâtir chez les Byzantines*.

Choisy, Auguste, 1899, *Histoire de l'Architecture, Tome I*.

Clason, Isak Gustaf, 1890, "Ur skissboken I. Skisser från Castello Feudale, Turin", *Teknisk Tidskrift*, (hft. 1).

Clason, Isak Gustaf, 1892, [om Stockholms elverk], *Nya Dagligt Allehanda* (11/4).

Clason, Isak Gustaf, 1896, "Öfverblick öfver byggnadsverksamheten i Sverige under de sista 25 åren". *Teknisk Tidskrift* (extra hft.).

Clason, Isak Gustaf, 1908, "Fönster", *Nordisk Familjebok*.

Clason, Isak Gustaf och Upmark, Gustaf, 1909, "Hvalf", *Nordisk Familjebok*.

Collins, Peter, 1965, *Changing ideals in modern architecture 1750-1950*.

Edestrand, Hans och Lundberg, Erik, 1968, *Isak Gustaf Clason*.

Fergusson, James, 1862-67, *History of Architecture*, 1-3.

- Frampton, Kenneth, 1991, "Rappel à l'Ordre: The case for the tectonic", *Constancy and Change in Architecture*, ed. Malcolm Quantril & Bruce Webb.
- Gellerstedt, Nils 1887, *Arkitektoniska fragmenter*, Nordisk tidskrift för byggnads-konst och slöjd, årg 1
- Grandien, Bo, 1979, *Drömmen om renässansen. Fredrik Wilhelm Scholander som arkitekt och mångfrestare*.
- Grut, Torben, 1904, "En hedersgåva till professor I. G. Clason", *Arkitektur* (hft. 2).
- Greenough, Horatio, 1852, *Form and function. Remarks on art*, [reprint 1958].
- Görts, Maria, 1999, *Det sköna i verklighetens värld. Akademisk konstsyn under senare delen av 1800-talet*.
- Hearn, M.F. 1990 (ed.), *The Architectural Theory of Viollet-le Duc. Readings and Commentary*.
- Holt, E.G. (ed.), 1966, *From the classicists to the impressionists. Art and Architecture in the Nineteenth Century*.
- Johansson, Britt-Inger, 1997, *I tidens stil: Arkitekten Agi Lindegrens liv och verk 1858-1927*.
- Johansson, Ulf G., 1970, "Mot en ny stil - svensk arkitekturdebatt omkring 1900". *Sju uppsatser i svensk arkitekturhistoria*.
- Josephson, Ragnar, 1958, "Arkitekten Ferdinand Boberg" *Bobergiana. Anteckningar av och om Anna och Ferdinand Boberg*.
- Lagerlöf, Selma, 1915, *Inträdestal i Svenska akademien den 20 december 1914*.
- Lallerstedt, Erik, 1949, *Fragment*.
- Lejdegård, Thomas, 2008, *På många stolar. Axel Nyström som arkitekt och kulturbyråkrat*.
- Millech, Knud, 1951, *Danske Arkitekturströmningar 1850-1950*.
- Mårtelius, Johan, 1987, *Att göra arkitekturen historisk: om 1800-talets arkitektur-tänkande och I G Clasons Nordiska museum*.
- Mårtelius, Johan, 2008, "In media res. Andrea Palladios projekt för Rialtobron", *Psykoanalytisk tidskrift*.
- Norrköpings Tidningar 7/8 1903.
- Ringbom, Sixten, 1987, "Stone, style and truth: the vogue for natural stone in Nordic architecture 1880-1910".
- Ruskin, John, 1849, *Seven lamps of architecture*.
- Schiller, Harald, 1931, *A.T. Gellerstedt: diktare och konstnär*.
- Sullivan, Louis, 1896, "The tall office building artistically considered", *Lippincott's Magazine (Mars)*.
- Svenska Dagbladet. 4/1 och 5/1 1905.
- Svenska Teknologföreningen 1906, "Utlåtande ang. arkitekturundervisningens ordnande", (*Handlingar XX*).

Sörensen, Ulf, 1992, *Ferdinand Boberg. Arkitekten som konstnär*.  
Walton, Ann Thorson, 1994, *Ferdinand Boberg – Architect. The complete work*.  
Viollet-le-Duc, Eugène, 1867-89, "Construction», *Dictionnaire raisonné de l'architecture française du XIe au XVIe siècle*.  
van Zanten, Ann Lorenz, 1982, Rec av litteratur om Viollet-le-Duc, *Journal of the Society of Architectural Historians* (41).  
Åman, Anders, 2008, - *Sigurd Curman, Riksantikvarie. Ett porträtt*.

### Noter

Förkortning: RA (Riksarkivet), SvD (Svenska Dagbladet), I.G.C. (Isak Gustaf Clason), V-I-D (Viollet-le-Duc)

Koncept i RA, Clasons samling, vol. 28, mapp 4.

<sup>2</sup> Dock hade Clasons företrädare och lärare Gellerstedt tidigare gjort samma manöver. Clasons utnämning kommenterades i SvD 4/1 1905 med inlägg den 5/1 av Carl Westman som hellre hade sett att Clason i stället för Möller utnämndes till överintendent. Presspolemiken kommenteras av Grut i brev till Clason den 4 jan. s.å. Enl. Grut talade Westman helt på "de ungas vägnar" (Clasons samling, RA).

<sup>3</sup> Gellerstedts arkitektoniska karriär kröntes av att han utsågs till överintendent 1897. Han var Konstakademiens sekreterare i tio år från 1881 då han efterträdde Scholander. "Nobel och försynt" är Gellerstedts vanliga eftermål. Men av hans diktkonst kunde efterträdaren i Svenska akademien, Selma Lagerlöf, i sitt inträdes-tal inte få ut så mycket.

<sup>4</sup> Clason 1896. Se också Gellerstedt 1871 s 59 där han framhåller medeltida gotländska kyrkor som förebilder och genom studier av dessa vill väcka "*känmedomen om och aktningen, beundran och kärleken för fosterlandet, först och sist [...] för att därmed bidra till att försvara dessa värden*".

<sup>5</sup> Intervjuuttalande 1965.

<sup>6</sup> En sådan elev är Torben Grut (brev till Clason 1893-1925 i Clasons samling, RA). Som red. för Arkitektur författar han med anledning av Clasons avgång som ordförande i Teknologföreningens avd. för husbyggnadskonst en panegyrisk hyllning. (Grut 1904, s. 19f.)

<sup>7</sup> Brev till Hjärdis Nordin, Göteborg 29/7 1904 (Kvinnohistoriskt arkiv, Göteborgs universitetsbibl.). Samma epitet använde Tengbom också i brev till fästmän 8/6 1903. I en levnadsbeskrivelse 1946 i Ingenjörssakademien över Clason återkommer Tengbom till detta. Föredrag vid Ingenjörssakademiens högtidssammanträde den 24/10.46 (Edestrand och Lundberg 1968, s. 28). Carl Westman säger sig i ett sent hyllningsbrev till Clason en gång själv ha präglat uttrycket. (Clasons samling, RA.). Möjligen tänker han då på det skämtsamma porträtt av I.G.C. han publicerade i Arkitektur 1903 där denne uppträder i helgongloria med välsignande gest. I glorian står textat "Sanct Calsson".

<sup>8</sup> Edestrand och Lundberg a.a., s. 7f.

<sup>9</sup> Brev till Kasper Salin (Clasons samling, RA).

<sup>10</sup> Grandien 1979 har behandlat denna konflikt (s. 120 ff.).

<sup>11</sup> Clason 1890, s. 5-8.

<sup>12</sup> Se t.ex. artikeln ”Hvalf” från 1909 som han skrev tillsammans med konsthistorikern Gustaf Upmark eller artikeln från 1908 om ”Fönster” som är en historisk-typologisk utvecklingshistoria grundad på hypotesen om ett ursprungligt konstruktionstänkande. Manus till hans artiklar förvaras i Clasons samling, RA.

<sup>13</sup> Clasons föreläsningssamling (Clasons samling, Vol. 4, RA) Sullivans emblematiska och till övermått citerade iakttagelse ur livet: ”Form follows function” uttrycktes i artikeln ”The Tall Office Building Artistically Considered” från 1896. Det bör påpekas att liknande tankar om arkitektur och funktion cirkulerat på kontinenten sedan 1700-talets slut och att bl.a. Sullivans landsman skulptören Horatio Greenough formulerat ideer om funktionens betydelse i arkitekturen med paralleller till naturen redan ett halvsekel tidigare. (”The travels, observations and experiences of a Yankee stonecutter 2”, 1852 – på nytt utgiven under titeln ”Form and function. Remarks on art”. Berkeley 1958 ). Jfr Collins 1965, s. 160f.

<sup>14</sup> Clasons samling (vol. 4, föreläsningssamling, RA). Manusen är odaterade men tillkommit före 1900 enligt vad som framgår av slutklämmen.

<sup>15</sup> Denna skrift föregicks av Choisy ”L’Art de bâtir chez les Byzantines”. Paris, Société anonyme de publications périodiques, 1883 och L’art de bâtir chez les Romains. Paris, Ducher et Cie Editeurs, 1873. Detta senare verk i folio inom pärmar inköptes till Konstakademiens bibliotek men förblev ouppsprättat. En ytlig granskning ger vid handen att här finns samma material som återkommer i den mer behändiga skriften från 1899. Choisy var utbildad som väg- och vattenbyggare vid Ecole Polytechnique, Paris.

<sup>16</sup> Jfr. Banham, 1960.

<sup>17</sup> Mårtelius 1987 har ingående skildrat Clasons relation till Viollet-le-Duc.

<sup>18</sup> Brev till Gellerstedt, Akademiens ständige sekreterare 22/2 1886. Akademiens för de fria konsterna protokoll (Konstakademiens arkiv). Jfr. med hur Clasons jämnårige Ferdinand Boberg under sin stipendiattid i Florens året före på samma sätt försjunkit i Viollet-le-Ducs ”Dictionnaire”, i Bobergs fall under ett par månader (Josephson, 1958, s. 44). Bobergs egna minnesanteckningar om episoden och det outplånliga intryck läsningen hade på honom har i engelsk översättning återgivits i Walton 1994, s. 20. Om denna upptäckt skriver han också till Clason från Florens den 9/10 1885. I februari 1886 är Boberg i Paris och skriver till Clason om sin hänförelse inför den franska gotiken och dess konstruktionsprinciper – som en vaccination mot allt tänkande i stilar (brevet finns i Clasons samling, mapp 19, RA).

<sup>19</sup> Collins 1965, s. 214.

<sup>20</sup> Jfr. Lallerstedt 1949 som i sina minnen (s. 51).skriver: ”Flertalet av dessa betyg tillhöra med andra årskursen avslutade ämnen; dessa äro i mina betyg usla. [...] Främsta skälet till de dåliga betygen i första och andra årskurserna vid KTH var naturligtvis grov och fullständig lättja. Undervisningen i dessa årskurser för arkitekter var då även ganska torr, åtminstone tystade man sitt samvete därmed.”

<sup>21</sup> Clasons anteckningsböcker, årskurs A4 1900-01, (Clasons samling, RA).

<sup>22</sup> Mårtelius 2008, s. 24f.

<sup>23</sup> Karl Anton Berlin (1871-1924), sedermera lärare vid Tekniska skolorna i Borås och Malmö. Clason har tagit hand om kompendiet och sparat det bland sina handlingar, vilket visar dess relevans (Clasons samling, vol 11, RA). Berlin gav under sin lärartid ut några handböcker i praktisk byggnadskonst.

<sup>24</sup> Se Hearn 1990. I avsnittet om V-I-D:s skrift om bostadsplanering beskriver denne i novellform hur man projekterar en högborgerlig villa.

<sup>25</sup> Clason till E.K. Palmstierna 6/11 1928 (Clasons samling (vol 28, koncept 3, RA).

<sup>26</sup> Källan till texten har jag inte kunnat återfinna i tidskriften vid kontroll av åren 1917-18.

<sup>27</sup> Clasons samling (mapp 23, Arkitekturmuseet).

<sup>28</sup> Clasons samling (vol. 28, mapp 4. Koncept. RA).

<sup>29</sup> Gemensamt med Lallerstedt och i polemik mot Grundström drev han frågan i Teknologföreningens yttrande till regeringen i frågan om arkitektundervisningens framtida ordnande. (Svenska Teknologföreningens handlingar 1906).

<sup>30</sup> Eklekticism är ett av de nyckelbegrepp som Collins 1965 utrett.

<sup>31</sup> Brev till akademien 26/7 1903, cit. efter Norrköpings Tidningar 7/8 1903.

<sup>32</sup> Johnsson 1970.

<sup>33</sup> Anteckningarna om eklekticism och stilfanatism återfinns i Clasons föreläsningssanteckningar i RA (vol. 11).

<sup>34</sup> Om Fergusson se Collins 1965, passim.

<sup>35</sup> Nyström och hans arkitekturteori har behandlats av Lejdegård 2008.

<sup>36</sup> Mårtelius 1987, s. 61f.

<sup>37</sup> 17/9 1920 (Clasons samling, vol. 28, koncept 3, RA).

<sup>38</sup> Ett modernt arbete som tar upp denna aspekt på konsthörens betydelse är Görts 1999.

<sup>39</sup> Idén var knappast Nyströms egen utan återfinns i tysk diskussion under 1800-talets förra del från Schelling till Semper. (Frampton 1991, s. 488).

<sup>40</sup> Fergusson 1867 (del 3).

<sup>41</sup> Clason, föreläsningssamling: ”1:a förel.” hösten 1894 (Clasons samling, vol 11, RA).

<sup>42</sup> Se också den instruktiva diskussionen om detta problem i Choisy 1899 (tome I, s. 300 ff.).

<sup>43</sup> Sigurd Curman, konsthistoriker och tidigare specialelev i arkitektur på KTH. Tjänsten tillsattes 1912 efter att ha sökts även av docenten och arkitekturhistorikern August Hahr. Om Curman se Åman 2008.

<sup>44</sup> Lejdegård 2008, s. 50.

<sup>45</sup> Ett urval ur Taines "Philosophie de l'Art" från 1865-69 gavs ut i svensk översättning 1921-25 under titeln "Konstens filosofi". I Nordisk Familjeboks uppskattande biografi (Boëthius 1919) över Taine anklagas han dock för att i sitt förklaringschema ha försummat konstnärens individuella vilja och talang. Taine sattes in som professor vid Akademien efter Viollet-le-Duc, som omedelbart mötts av alltför stort motstånd från studenterna.

<sup>46</sup> Genmäle på kritik av Bobergs elverk i Stockholm i Nya Dagligt Allehanda 11/4 1892. (Klipp i Clasons samling, RA.) Dateringen genom Ulf Sörensen 1992, s. 262, not 24.

<sup>47</sup> Lejdegård 2008, s. 66ff.

<sup>48</sup> Clason utvecklar synpunkten i genmålet i Nya Dagligt Allehanda om Bobergs elverk 11/4 1892.

<sup>49</sup> Ringbom 1987, s. 13.

<sup>50</sup> Mårtelius 1989, s. 171.

<sup>51</sup> Fergusson 1862-67, s. 491.

<sup>52</sup> Clasons samling, RA.

<sup>53</sup> Föreläsninganteckningarna finns i vol 11, Clasons samling, RA.

<sup>54</sup> Brevmanuskript 29/6 1910 till en eternitförsäljare som vill imitera takspån (Clasons samling, "Anteckningsbok II 1909-10", vol 10, RA).

<sup>55</sup> Collins 1965, s. 198 där också citatet återges. Här kan även återges Lilljekvists formulering i ämnet 1895: "sanningen är vad arkitekturen först och främst kräver för att adlas från hantverk till konst, sanning i materialbehandling, sanning i konstruktion och sanning i vad den uttrycker. Kläd så sanningen i lämpliga och vackra former och det blir konst; varje tid får då också sin stil, beroende av olika, nya material lika mycket som av tidens olika smakriktningar." (Cit. efter Johnson 1970, not 38.)

<sup>56</sup> Cit. (i min översättning) efter Holt 1966, s. 216. Avsnittet är i antologin återgivet efter 10:e diskursen av Viollet-le-Duc om metoden i "Discourses on Architecture", översatt av Van Brunt, Henry, Boston 1875.

<sup>57</sup> "Construire, pour l'architecte, c'est employer les matériaux, en raison de leurs qualités et de leur nature propre, avec l'idée préconçue de satisfaire à un besoin par les moyens les plus simples et les plus solides; de donner à la chose construite l'apparence de la durée, des proportions convenables soumises à certaines règles imposées par les sens, le raisonnement et l'instinct humains."



<sup>58</sup> ”La construction est une science; c’est aussi un art, c’est-à-dire qu’il faut au constructeur le savoir, l’expérience et un sentiment naturel. On naît constructeur; la science qu’on acquiert ne peut que développer les germes déposés dans le cerveau des hommes destinés à donner un emploi utile, une forme durable à la matière brute. Il en est des peuples comme des individus: les uns sont constructeurs dès leur berceau, d’autres ne le deviennent jamais; les progrès de la civilisation n’ajoutent que peu de chose à cette faculté native. L’architecture et la construction doivent être enseignées ou pratiquées simultanément: la construction est le moyen; l’architecture, le résultat [min emfas]; et cependant il est des oeuvres d’architecture qui ne peuvent être considérées comme des constructions, et il est certaines constructions qu’on ne saurait mettre au nombre des oeuvres d’architecture. Quelques animaux construisent, ceux-ci des cellules, ceux-là des nids, des mottes, des galeries, des sortes de huttes, des réseaux de fils: ce sont bien là des constructions, ce n’est pas de l’architecture”. (Märk van Zanten 1982, s. 160f där V-I-D:s strukturalism ifrågasätts. Snarare, sågs det, var han paleontolog...).

<sup>59</sup> James Fergusson 1862, s. 10.

<sup>60</sup> Fergusson 1862-67. del 3, s. 490.

<sup>61</sup> a.a. s. 198.

<sup>62</sup> jfr Viollet-le-Duc som i sin ”Dictionnaire”, kapitlet ”Construction” skriver: ”L’Architecture des Romains (non celle des Grecs, entendons-nous bien) est une structure revêtue d’une décoration qui devient ainsi, par le fait, l’architecture, l’architecture visible.” (s. 245).

<sup>63</sup> Collins 1965, s. 198 ff.

<sup>64</sup> Johansson 1997, s. 15.

<sup>65</sup> Collins 1965, s. 155.

<sup>66</sup> Johansson, 1997, s. 15.

<sup>67</sup> Notis i anteckningsbok från 1929 (Clasons samling, RA).

<sup>68</sup> Helga Stenmann: *F. Meldahl og hans venner*, 1962 här cit. efter Millech 1951, s. 20.

<sup>69</sup> Brev till Wickman 22/8 1918 (Clasons samling, vol. 21, RA). Trots att Clason i brevet säger sig inte vara någon beundrare av tyskarna försvarar han Tysklands krigföring: ”Säg mig: vad skall ett land göra som står omringat av hotande krigshärar. Ska det låtas som det icke såg dem eller öva sig i krigskonst?” Redan under pågående krig besvarar han ett upprop från den välkände tyske stadsplaneraren Joseph Stübben i krigsskuldfrågan med de avslutande orden: ”Detta krig har på ett iögonfallande sätt blottat den tyska nationens goda egenskaper och Edra fienders dåliga.” (Odaterat brevkoncept augusti eller september 1915, Clasons samling, mapp 30, RA.)



**KONSTAKADEMIEN**  
The Royal Academy of Fine Arts